

# ОБЗОР

## **АВТОРЫ И РЕДАКТОРЫ-РЕЦЕНЗЕНТЫ**

### **Координирующие ведущие авторы**

Джим Пенман (СК)

Михаил Гитарский (Россия), Така Хираиши (Япония), Телма Крюг (Бразилия) и Дина Крюгер (США)

### **Редакторы-рецензенты**

Ян Каррутерс (Австралия) и Карлос Лопес (Куба)

## Содержание

1.1	<b>ВВЕДЕНИЕ</b>	1.4
1.2	<b>РУКОВОДЯЩИЕ УКАЗАНИЯ ПО ЭФФЕКТИВНОЙ ПРАКТИКЕ ДЛЯ ЗЕМЛЕПОЛЬЗОВАНИЯ, ИЗМЕНЕНИЙ В ЗЕМЛЕПОЛЬЗОВАНИИ И ЛЕСНОГО ХОЗЯЙСТВА (ЗИЗЛХ)</b>	1.4
1.3	<b>ОПРЕДЕЛЕНИЕ КАДАСТРОВ, СООТВЕТСТВУЮЩИХ РУКОВОДЯЩИМ УКАЗАНИЯМ ПО ЭФФЕКТИВНОЙ ПРАКТИКЕ</b>	1.6
1.4	<b>СВЯЗЬ С РУКОВОДЯЩИМИ ПРИНЦИПАМИ МГЭИК</b>	1.8
1.5	<b>ПЛАН НАСТОЯЩЕГО ДОКУМЕНТА</b>	1.9
1.6	<b>ИСПОЛЬЗОВАНИЕ РУКОВОДЯЩИХ УКАЗАНИЙ – ПРАКТИЧЕСКИЕ РЕКОМЕНДАЦИИ ДЛЯ СОСТАВЛЯЮЩИХ КАДАСТРЫ УЧРЕЖДЕНИЙ И ДРУГИХ ОРГАНИЗАЦИЙ</b>	1.10
1.7	<b>АКТУАЛЬНОСТЬ ДЛЯ ПОЛИТИКИ</b>	1.11

## 1.1 ВВЕДЕНИЕ

В 1998 г. Стороны Рамочной конвенции Организации Объединенных Наций об изменении климата (РКИК ООН) предложили Межправительственной группе экспертов по изменению климата (МГЭИК) подготовить *руководящие указания по эффективной практике к Пересмотренным руководящим принципам национальных инвентаризаций парниковых газов, МГЭИК, 1996 г. (Руководящие принципы МГЭИК)*<sup>1</sup>. Поскольку Стороны уже согласились использовать<sup>2</sup> *Руководящие принципы МГЭИК* для оценки выбросов и абсорбции парниковых газов, роль *руководящих указаний по эффективной практике* заключалась не в замене *Руководящих принципов МГЭИК*, а скорее в предоставлении согласующихся с ними рекомендаций.

МГЭИК завершила свою работу своевременно, с тем чтобы первый том *Руководящих указаний по эффективной практике и учета факторов неопределенности в национальных кадастрах парниковых газов (РУЭП2000)*<sup>3</sup> был принят на пленарном заседании МГЭИК, состоявшемся в Монреале в мае 2000 г. Впоследствии Конференция Сторон (КС) РКИК ООН, а также Вспомогательный орган для консультирования по научным и техническим аспектам (ВОКНТА) приняли<sup>4</sup> *РУЭП2000*. В своих последующих решениях КС часто ссылалась на *РУЭП2000*, в том числе в тех, которые в целом именуются Марракешскими договоренностями<sup>5</sup>, достигнутыми на ее седьмой сессии. В Марракешских договоренностях МГЭИК также предлагалось подготовить *руководящие указания по эффективной практике* для землепользования, изменений в землепользовании и лесного хозяйства (ЗИЗЛХ), которые не включены в *РУЭП2000*. Мандат на эту работу, определение *эффективной практики* в этом контексте, ее связь с *Руководящими принципами МГЭИК* и практические последствия для составляющих кадастры учреждений более подробно описаны ниже в разделах 1.2, 1.3, 1.4 и 1.6, соответственно. В разделах 1.5 и 1.7 содержится план настоящего документа и обоснование его актуальности для политики.

## 1.2 РУКОВОДЯЩИЕ УКАЗАНИЯ ПО ЭФФЕКТИВНОЙ ПРАКТИКЕ ДЛЯ ЗЕМЛЕПОЛЬЗОВАНИЯ, ИЗМЕНЕНИЙ В ЗЕМЛЕПОЛЬЗОВАНИИ И ЛЕСНОГО ХОЗЯЙСТВА (ЗИЗЛХ)

*РУЭП2000* не охватывали деятельность, связанную с изменениями в землепользовании и лесным хозяйством (ИЗЛХ), описание которой содержится в главе 5 *Руководящих принципов МГЭИК*<sup>6</sup>, поскольку во время подготовки *РУЭП2000* МГЭИК занималась также подготовкой *Специального доклада по землепользованию, изменениям в землепользовании и лесному хозяйству (СД ЗИЗЛХ)*. Ведение параллельной работы по *Руководящим указаниям по эффективной практике для ЗИЗЛХ* могло бы создать опасность несогласованности со *Специальным докладом*. Кроме того, в процессе осуществления РКИК ООН шли важные переговоры по ЗИЗЛХ, и МГЭИК признала, что было бы лучше готовить *Руководящие указания по эффективной практике для ЗИЗЛХ* в свете результатов этих переговоров.

<sup>1</sup> Intergovernmental Panel on Climate Change (IPCC) (1997). Houghton J.T., Meira Filho L.G., Lim B., Tréanton K., Mamaty I., Bonduki Y., Griggs D.J. and Callander B.A. (Eds). *Revised 1996 IPCC Guidelines for National Greenhouse Inventories*. IPCC/OECD/IEA, Paris, France.

<sup>2</sup> См. Доклад Вспомогательного органа для консультирования по научным и техническим аспектам о работе его четвертой сессии (FCCC/SBSTA/1996/20), пункт 30; решения 2/CP.3 и 3/CP.5 (Руководящие принципы для подготовки национальных сообщений Сторон, включенных в приложение I к Конвенции, часть I: Руководящие принципы РКИК ООН для представления докладов о годовых кадастрах), 18/CP.8 о пересмотре руководящих принципов, принятых согласно решению 3/CP.5, и 17/CP.8 о принятии более совершенных руководящих принципов для подготовки национальных сообщений Сторон, не включенных в приложение I к Конвенции.

<sup>3</sup> Межправительственная группа экспертов по изменению климата. (IPCC) (2000). Пенман Дж., Крюгер Д., Галбалли Я., Хираиши Т., Ниензи Б., Эммануэль С., Буендиа Л., Хоппаус Р., Мартинсен Т., Мейер Дж., Мива К. и Тонабе К. *Руководящие указания по эффективной практике и учет факторов неопределенности в национальных кадастрах парниковых газов*. IPCC/OECD/IEA/IGES, Женева, Швейцария.

<sup>4</sup> Доклад ВОКНТА о работе его двенадцатой сессии (FCCC/SBSTA/2000/5), пункт 40, и решения 3/CP.5 и 19/CP.8.

<sup>5</sup> Решения 1/CP.7 – 24/CP.7; решение 21/CP.7 касается конкретно использования *Руководящих указаний по эффективной практике* в контексте Киотского протокола.

<sup>6</sup> *Руководящие принципы МГЭИК* касаются изменений в землепользовании и лесного хозяйства (ИЗЛХ), однако выражение «землепользование, изменения в землепользовании и лесное хозяйство (ЗИЗЛХ)» стало обычным термином в переговорах по РКИК ООН и было принято в качестве названия Специального доклада МГЭИК 2000 года по этой теме. Сокращение ИЗЛХ используются в этом докладе при конкретной ссылке на *Руководящие принципы МГЭИК*.

Переговоры по ЗИЗЛХ, касающиеся осуществления Киотского протокола, были завершены (за исключением переговоров, имеющих отношение к правилам и условиям для деятельности в области облесения и лесовозобновления в рамках механизма чистого развития) во время второй части КС6 и на КС7, которые состоялись соответственно в Бонне (июль 2001 г.) и Марракеше (ноябрь 2001 г.). В пункте 3 решения 11/СР.7<sup>7</sup>, согласованного на КС7, содержатся просьбы к МГЭИК (см. блок 1.2.1).

#### Блок 1.2.1

##### Просьбы к МГЭИК, СОДЕРЖАЩИЕСЯ В МАРРАКЕШСКИХ ДОГОВОРЕННОСТЯХ, РЕШЕНИЕ 11/СР.7

Конференция Сторон...

3. *просит* Межправительственную группу экспертов по изменению климата:

a) разработать методы для оценки, измерения, мониторинга и представления докладов об изменениях в накоплениях углерода и в антропогенных выбросах парниковых газов из источников и в абсорбции поглотителями в результате деятельности в области землепользования, изменений в землепользовании и лесного хозяйства согласно пунктам 3 и 4 статьи 3 и статьям 6 и 12 Киотского протокола на основе *Пересмотренных руководящих принципов национальных инвентаризаций парниковых газов Межправительственной группы экспертов по изменению климата, 1996 г.*, с учетом настоящего решения (11/СР.7) и проекта решения -/СМР.1 (*Землепользование, изменения в землепользовании и лесное хозяйство*), которое будет представлено для рассмотрения и, возможно, принятия Конференции Сторон на ее девятой сессии;

b) подготовить доклад о руководящих принципах в области эффективной практики и учета факторов неопределенности в связи с измерением, оценкой, оценкой факторов неопределенности, мониторингом и представлением докладов о чистых изменениях в накоплениях углерода и антропогенных выбросах парниковых газов из источников и их абсорбции поглотителями в области землепользования, изменений в землепользовании и лесного хозяйства с учетом настоящего решения (11/СР.7) и проекта решения -/СМР.1 (*Землепользование, изменения в землепользовании и лесное хозяйство*), которое будет представлено для рассмотрения и, возможно, принятия Конференции Сторон на ее девятой сессии;

c) разработать определения для являющихся непосредственным следствием действия человека «деградации» лесов и «уничтожения растительного покрова» других видов растительности, а также методологические варианты для составления кадастров и представления докладов о выбросах в результате этой деятельности в целях их представления для рассмотрения и, возможно, принятия Конференции Сторон на ее девятой сессии; и,

d) разработать практически применимые методологии для отделения являющихся прямым следствием деятельности человека изменений в накоплениях углерода и выбросах парниковых газов из источников и их абсорбции поглотителями от не являющихся прямым следствием деятельности человека и естественных воздействий (таких, как внесение двуокиси углерода в виде удобрений и осажение азота), а также от воздействий, обусловленных применявшейся в прошлом практикой в лесах (до исходного года), для представления Конференции Сторон на ее десятой сессии.

...

Просьбы, содержащиеся в пунктах 3 a) и 3 b) решения 11/СР.7, тесно связаны друг с другом, и поэтому МГЭИК ответила на них подготовкой на основе *Руководящих принципов МГЭИК* единого доклада по *Руководящим указаниям по эффективной практике для ЗИЗЛХ*. Этот единый доклад завершает свод *руководящих указаний по эффективной практике для всех секторов Руководящих принципов МГЭИК*. Первый том *Руководящих указаний по эффективной практике (РУЭП2000)* охватывает другие секторы *Руководящих принципов МГЭИК*, а именно энергетику, промышленные процессы, сельское хозяйство и отходы.

Просьбы, содержащиеся в пунктах 3 c) и 3 d) решения 11/СР.7, выполняются МГЭИК отдельным образом, и настоящие *Руководящие указания по эффективной практике для ЗИЗЛХ* не опираются на них в плане своего применения.

<sup>7</sup> Обозначение 11/СР.7 означает 11-е решение, принятое КС РККК ООН на ее седьмой сессии. Обозначение -/СМР.1 относится к проектам решений, которые будут рассматриваться КС, когда ее участники встречаются в первый раз, выступая в качестве Совещания Сторон Киотского протокола.

### 1.3 ОПРЕДЕЛЕНИЕ КАДАСТРОВ, СООТВЕТСТВУЮЩИХ РУКОВОДЯЩИМ УКАЗАНИЯМ ПО ЭФФЕКТИВНОЙ ПРАКТИКЕ

*РУЭП2000* определяют кадастры, соответствующие *эффективной практике*, как кадастры, которые не преувеличивают и не преуменьшают реальности, насколько об этом можно судить, и в которых неопределенности сокращены настолько, насколько это практически возможно<sup>8</sup>.

В случае его применения к ЗИЗЛХ это определение из *РУЭП2000* должно обеспечивать, чтобы оценки изменений накопления углерода, выбросов из источников и абсорбции поглотителями, даже в случае их неопределенности, являлись добросовестными оценками в том смысле, что в них не содержатся какие-либо погрешности, которые могут быть выявлены и ликвидированы, и что неопределенности были сокращены настолько, насколько это практически возможно с учетом национальных условий. Оценки подобного типа предположительно являются наиболее достижимыми, учитывая настоящий уровень научных знаний и имеющиеся ресурсы. *Эффективная практика* направлена на достижение соответствия этому определению посредством обеспечения руководящих указаний в отношении:

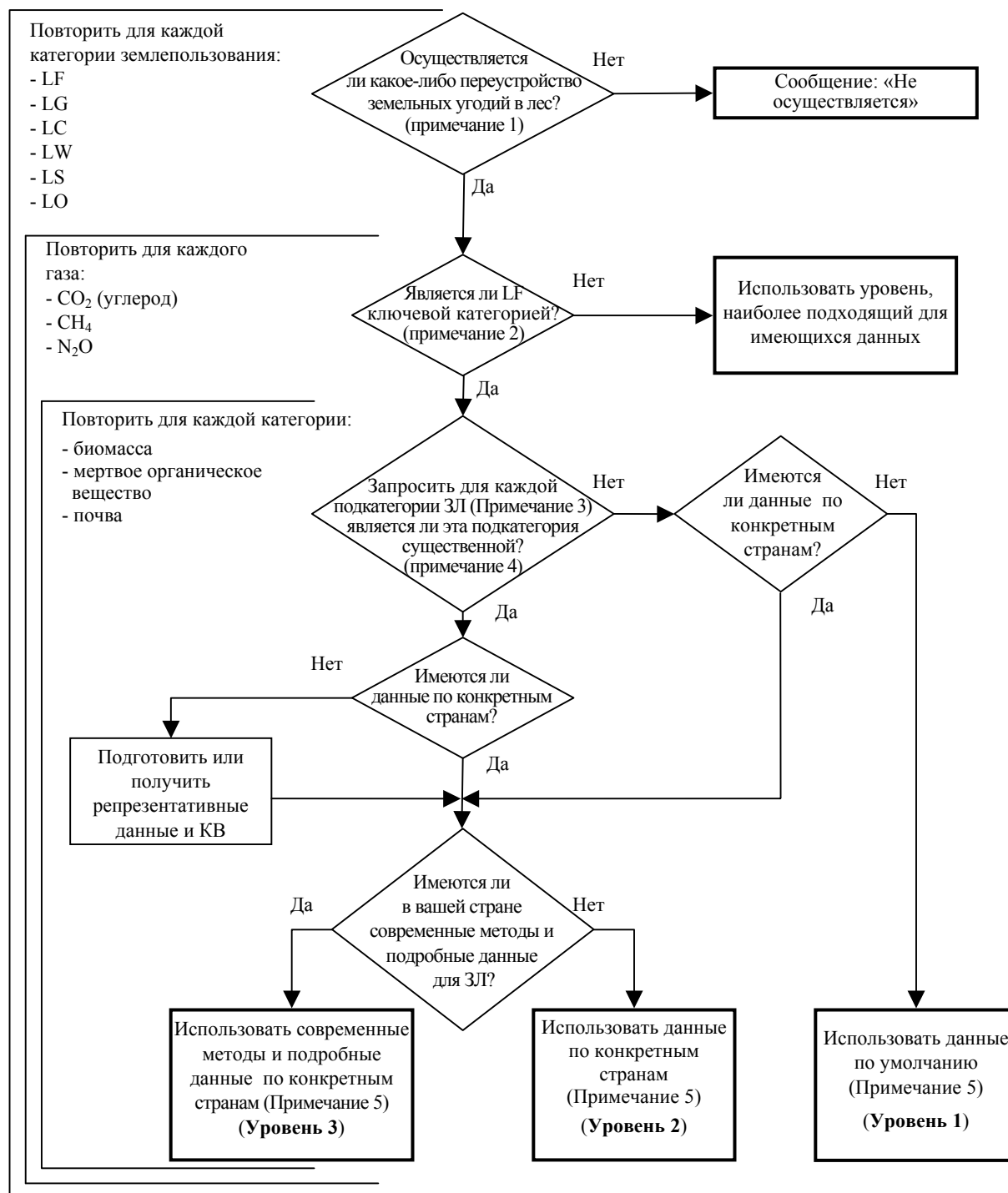
- Выбора метода оценки в контексте *Руководящих принципов МГЭИК*;
- Процедур обеспечения качества и контроля качества, позволяющих проводить перекрестный контроль в ходе составления кадастра;
- Данных и информации, которые должны быть задокументированы, архивированы и сообщены для облегчения рассмотрения и оценки элементов кадастра; и
- Количественной оценки неопределенностей на уровне категории источника или поглотителя и для кадастра в целом, с тем чтобы имеющиеся ресурсы можно было направить на снижение неопределенностей во времени и можно было отслеживать процесс совершенствования.

Кроме того, *Руководящие указания по эффективной практике* содействуют составлению кадастров, которые являются прозрачными, документированными, согласованными во времени, полными, сопоставимыми, содержащими оценки неопределенностей, прошедшими контроль качества и обеспечение качества, эффективными с точки зрения использования ресурсов, имеющихся у составляющих кадастры учреждений, и неопределенности в которых уменьшены по мере поступления более точной информации.

В *РУЭП2000* вводится метод установления *ключевых источников*, которые должны быть приоритетными благодаря использованию методов более подробной оценки (более высокого уровня) в тех случаях, когда имеются ресурсы, учитывая то значение, которое они имеют для установления абсолютного уровня или тенденции выбросов, их неопределенности, или таких качественных факторов, как неожиданно высокие или низкие оценки. В разделе 5.4 настоящего доклада анализ ключевых источников распространяется на *категории* ЗИЗЛХ. При данном подходе количество ключевых категорий источников, установленных без учета ЗИЗЛХ, увеличивается за счет категорий, определенных в качестве ключевых в результате анализа всего кадастра, включая категории ЗИЗЛХ. Виды деятельности, осуществляемые согласно статьям 3.3 и 3.4 Киотского протокола, являются ключевыми, если связанная с главой 3 категория является ключевой или если последствия видов деятельности, охватывающих несколько категорий главы 3, являются более значительными по сравнению с категориями главы 3, которые являются ключевыми, или в силу причин качественного характера. После этого результаты анализа *ключевой категории* используются в схемах принятия решений для руководства выбором метода оценки, применяемого при подготовке кадастра. На рисунке 1.1 приводится примерная схема принятия решений (сокращения LF, LG, LC, LW, LS и LO, фигурирующие на рисунке 1.1, объясняются в разделе «Сокращения и акронимы» в конце настоящего доклада).

<sup>8</sup> См. *РУЭП2000*, раздел 1.3.

**Рисунок 1.1** Схема принятия решений для определения надлежащего уровня для земельных угодий, переустроенных в другую категорию землепользования (пример приведен для земельных угодий, переустроенных в лес - LF)



**Примечание 1.** Использование 20-летнего периода в качестве порогового значения соответствует значениям по умолчанию, содержащимся в *Руководящих принципах МГЭИК*. Страны могут использовать различные периоды, когда это необходимо, в зависимости от национальных условий.

**Примечание 2.** Концепция ключевых категорий объясняется в главе 5, раздел 5.4 (Методологический выбор – Определение ключевых категорий).

**Примечание 3.** См. таблицу 3.1.2 для характеристики подкатегорий.

**Примечание 4.** Подкатегория является существенной, если на ее долю приходится 25-30% выбросов/абсорбции по всей категории.

**Примечание 5.** См. блок 3.1.1 для определения уровней.

\* Если страна отчитывается о заготовленных лесоматериалах (ЗЛМ) в качестве отдельного резервуара, то их следует рассматривать в качестве подкатегории.

## 1.4 СВЯЗЬ С РУКОВОДЯЩИМИ ПРИНЦИПАМИ МГЭИК

Как объяснялось во введении, *руководящие указания по эффективной практике* должны согласовываться с *Руководящими принципами МГЭИК*, поскольку Стороны договорились использовать последние для оценки выбросов и абсорбции парниковых газов. *Руководящие указания по эффективной практике для ЗИЗЛХ* определяют согласованность с *Руководящими принципами МГЭИК*, используя следующие три критерия:<sup>9</sup>

- i) Может отслеживаться связь конкретных категорий источников или поглотителей, рассматриваемых в *Руководящих указаниях по эффективной практике для ЗИЗЛХ*, с категориями, фигурирующими в *Руководящих принципах МГЭИК*.
- ii) *Руководящие указания по эффективной практике для ЗИЗЛХ* используют те же самые функциональные формы для уравнений, что и *Руководящие принципы МГЭИК*, или их эквивалент.
- iii) *Руководящие указания по эффективной практике для ЗИЗЛХ* позволяют исправить любые ошибки или недочеты, которые были выявлены в *Руководящих принципах МГЭИК*.

*Руководящие указания по эффективной практике для ЗИЗЛХ* характеризуются определенными взаимосвязями с *РУЭП2000* в оценке сельскохозяйственных выбросов, особенно закиси азота из почв, и должны сохранять согласованность с уже принятой рекомендацией.

В соответствии с выводами пятнадцатой сессии Вспомогательного органа для консультирования по научным и техническим аспектам (ВОКНТА), состоявшейся совместно с КС7 в Марракеше, *Руководящие указания по эффективной практике для ЗИЗЛХ* характеризуются определенной дополнительной, хотя и ограниченной и конкретной, гибкостью. С удовлетворением приняв к сведению информацию МГЭИК о ходе проводимой ею работы по ЗИЗЛХ, ВОКНТА:

*...призвал МГЭИК обеспечить, чтобы при любом усовершенствовании или изменении процедур представления отчетности по категориям, предусмотренным в главе 5<sup>10</sup> Пересмотренных руководящих принципов национальных инвентаризаций парниковых газов, МГЭИК, 1996 г., существовала возможность проведения с использованием руководящих указаний по эффективной практике сопоставления представляемой информации с кадастрами, представленными в соответствии с Конвенцией в более ранний период.<sup>11</sup>*

ВОКНТА предложил подобную гибкость в силу научных соображений, согласно которым в *Руководящих принципах МГЭИК* все почвы рассматриваются в качестве одной отчетной категории, что ведет к отделению органического вещества почвы от связанных с ним накоплений живой биомассы при расчетах кадастров, в результате чего становятся возможными несоответствия в оценках, объясняемые отчасти различиям в трактовке категорий. Эта рекомендация ВОКНТА позволяет проведение определенной реорганизации в *Руководящих указаниях по эффективной практике для ЗИЗЛХ* коль скоро сохраняется возможность для отслеживания связи оценок элементов кадастра с категориями отчетности, указанными в главе 5 *Руководящих принципов МГЭИК*. Этот гибкий подход использовался при подготовке *Руководящих указаний по эффективной практике для ЗИЗЛХ*, при этом пристальное внимание уделялось необходимости обеспечения согласованности с главой 5 *Руководящих принципов МГЭИК*.

Критерии i) - iii) допускают включение дополнительных категорий источников или поглотителей на управляемых землях в тех случаях, когда они охвачены категорией «Прочие» в главе 5 *Руководящих принципов МГЭИК*. Устанавливаемые по умолчанию коэффициенты выбросов или абсорбции и параметры моделей были обновлены в тех случаях, когда их можно было увязать с конкретными национальными условиями и задокументировать. Даются также рекомендации по более сложным методам по сравнению с методами, описанными в *Руководящих принципах МГЭИК*, поскольку последними предвидится использование подобных методов.<sup>12</sup>

*Руководящие указания по эффективной практике для ЗИЗЛХ* должны также соответствовать требованиям Киотского протокола, в котором вводится понятие видов деятельности в области ЗИЗЛХ, являющихся подкомпонентом видов деятельности, описанных в главе 5 *Руководящих принципов МГЭИК*. Эти виды деятельности характеризуются более точными требованиями в отношении определений, представления географической информации, резервуаров углерода и парниковых газов, подлежащих учету, и *Руководящие принципы по эффективной практике для ЗИЗЛХ* предоставляют возможности для удовлетворения этих требований.

<sup>9</sup> *РУЭП2000*, с. 1.7.

<sup>10</sup> К упомянутым категориям главы 5 относятся: Изменения в лесной и древесной биомассе (5А), Переустройство лесных и пастбищных угодий (5В), Забрасывание культивируемых земель (5С), Выбросы и абсорбция CO<sub>2</sub> почвой (5D) и Прочие (5Е).

<sup>11</sup> Доклад о пятнадцатой сессии ВОКНТА, FCCC/SBSTA/2001/8, пункт 29(b).

<sup>12</sup> *Руководящие принципы МГЭИК* (Справочное наставление), с. 5.4.



## 1.5 ПЛАН НАСТОЯЩЕГО ДОКУМЕНТА

Главы *Руководящих указаний по эффективной практике для ЗИЗЛХ* представлены в следующем порядке.

### **Глава 1. Обзор**

В этой главе излагается мандат на составление *Руководящих указаний по эффективной практике для ЗИЗЛХ*, определяется и описывается история *Руководящих указаний по эффективной практике МГЭИК* и их связь с *Руководящими принципами МГЭИК*, дается резюме практической рекомендации учреждениям, составляющим кадастры, а также обсуждается актуальность для политики.

### **Глава 2. Основа для согласованного представления земельных площадей**

В *Руководящих принципах МГЭИК* практически не обсуждается вопрос о том, каким образом оценивать земельные площади и изменения на них, связанные с деятельностью в области ЗИЗЛХ. На практике страны используют широкий спектр источников, включая данные сельскохозяйственной переписи, лесные кадастры и данные дистанционного зондирования, однако определения, которые различные органы власти используют при сборе данных, не всегда являются согласованными. В этой связи в главе 2 содержатся рекомендации в отношении различных подходов для представления земельных площадей в зависимости от имеющихся данных. Термин «подход», используемый в главе 2, отличается от термина «уровень», используемого в главах 3-5. Порядок представления подходов не характеризуется иерархической структурой, хотя требования статей 3.3 и 3.4 Киотского протокола подразумевают потребность в дополнительных пространственно-территориальных данных, если подходы 1 или 2 используются для оценки этих видов деятельности и представления отчетности о них. Использование этих подходов по отдельности или в их комбинации будет способствовать обеспечению достоверности оценок площадей, предотвращению дублирования и ликвидации пробелов.

Речь идет о шести широких категориях землепользования, а именно, о лесных площадях, возделываемых землях, пастбищных угодьях, водно-болотных угодьях, поселениях и прочих землях, которые составляют основу для более подробного описания в последующих главах. Считается, что учет неуправляемых, а также управляемых площадей способствует обеспечению согласованности их оценок, хотя оценка выбросов и абсорбции проводится только в отношении управляемых площадей, как это предусмотрено *Руководящими принципами МГЭИК*.

### **Глава 3. Руководящие указания по эффективной практике для сектора ИЗЛХ**

Глава 3 составлена в соответствии с шестью широкими категориями землепользования, определенными в главе 2. Земли могут оставаться в любой из этих категорий (например, пастбища) или их использование может быть изменено на другую категорию (например, переустройство леса в возделываемые земли). Глава 3 содержит рекомендацию по оценке выбросов и абсорбции CO<sub>2</sub> и парниковых газов, иных, чем CO<sub>2</sub>, для обеих ситуаций, учитывая долгосрочные средние накопления углерода, связанные с конкретными видами землепользования, а также время, необходимое для того, чтобы накопления углерода скорректировались в соответствии с новым равновесием, установившимся после изменения в землепользовании. В главе 3 сохранена согласованность с рекомендацией, содержащейся в *РУЭП2000* в отношении оценки выбросов закиси азота из земли. Схема принятия решений определяет выбор метода сообразно национальным условиям. Для оказания помощи странам приводятся простые таблицы, в которых указывается связь с *Руководящими принципами МГЭИК* и дается четкое определение *эффективной практики* использования методов по умолчанию в *Руководящих принципах МГЭИК*. Глава содержит краткие разделы по переустройству лесов и пастбищных угодий. Она содержит также дополнения, охватывающие водно-болотные угодья и поселения, по которым в *Руководящих принципах МГЭИК* дается лишь ограниченная рекомендация, а также заготовленные лесоматериалы (ЗЛМ), которые рассматриваются в РКИК ООН. Статус этих дополнений рассматривается далее в разделе 1.7.

### **Глава 4. Дополнительные методы и руководящие указания по эффективной практике, вытекающие из Киотского протокола**

Виды деятельности человека, согласованные в рамках Статьи 3.3 Киотского протокола (облесение, лесовозобновление и обезлесивание с 1990 г.), и виды деятельности, которые Стороны могут избрать для использования согласно статье 3.4 (управление лесным хозяйством, управление возделываемыми землями, управление пастбищными угодьями, восстановление растительного покрова), характеризуются конкретными дополнительными требованиями в отношении временных и пространственно-территориальных границ, определения площадей, предотвращения двойного учета, включения резервуаров углерода, а также решения вопроса о возможных различиях в определениях между видами деятельности в области ЗИЗЛХ согласно Киотскому протоколу и категориями согласно представлению отчетности по РКИК ООН. Эти требования подразумевают необходимость в дополнительной информации, помимо той, которая сообщается в кадастрах согласно Конвенции. В главе 4 объясняется, каким образом использовать методы, описанные в других главах, и в случае необходимости предусматриваются дополнительные методы для удовлетворения этих дополнительных потребностей. В главе 4 также содержится рекомендация относительно определения границ проектов и стратегии выборки для проектной деятельности согласно статьям 6 и 12 Киотского протокола. Рекомендация об *эффективной практике* для деятельности по проектам, связанным с ЗИЗЛХ, охватывает только оценку изменений накопления углерода и выбросов и абсорбции парниковых газов в рамках данного

проекта; не учитываются вопросы нестабильности, дополняемости<sup>13</sup>, утечки, определения исходного уровня или социально-экономического и экологического воздействия, поскольку эти вопросы рассматриваются ВОКНТА.<sup>14</sup>

### **Глава 5. Комплексные вопросы**

Подготовка кадастра является ресурсоемким предприятием, что означает, что составляющим кадастр учреждениям может потребоваться определение приоритетов в работе для повышения качества оценок посредством уделения главного внимания более важным категориям как с точки зрения вклада, который вносится в общий уровень выбросов или абсорбции, так и вклада в данную тенденцию. Глава 5 содержит рекомендации по этому вопросу, причем для охвата поглотителей применяется концепция ключевой категории, содержащаяся в РУЭП2000. Глава содержит также разделы по обеспечению качества и контролю качества, восстановлению отсутствующих данных, согласованности временного ряда, сбору и анализу данных посредством выборочной совокупности, количественной оценки и комбинации неопределенностей, а также проведению проверки достоверности путем сравнения с кадастрами в других странах, независимо составленных баз данных, методов моделирования и прямых измерений на суше и/или в атмосфере.

### **Глоссарий**

Содержит определения технических терминов, обычно используемых в Руководящих указаниях.

## **1.6 ИСПОЛЬЗОВАНИЕ РУКОВОДЯЩИХ УКАЗАНИЙ – ПРАКТИЧЕСКИЕ РЕКОМЕНДАЦИИ ДЛЯ СОСТАВЛЯЮЩИХ КАДАСТРЫ УЧРЕЖДЕНИЙ И ДРУГИХ ОРГАНИЗАЦИЙ**

Ниже приводятся практические рекомендации по использованию этого доклада о *руководящих указаниях по эффективной практике*. В них кратко говорится о том, каким образом использовать руководящие указания при подготовке кадастров для их представления РКИК ООН, дополнительных шагах в соответствии с представлением Сторонами докладов согласно статьям 3.3 и 3.4 Киотского протокола, а также использовании руководящих указаний для проектов, осуществляемых в соответствии со статьями 6 и 12 Киотского протокола.

### **Подготовка кадастров согласно РКИК ООН**

При подготовке национального кадастра парниковых газов для сектора ЗИЗЛХ с целью представления ежегодной информации согласно РКИК ООН составляющим кадастры учреждениям необходимо выполнить следующие 6 пунктов:

1. Использовать изложенные в *главе 2* (Основа для согласованного представления земельных площадей) подходы по отдельности или в их сочетании для оценки земельных площадей для каждой категории землепользования, имеющей отношение к данной стране. Для каждой категории землепользования составляющим кадастры учреждениям следует дополнять содержащуюся в главе 2 рекомендацию более подробными руководящими указаниями из глав 3 и 4 относительно подготовки конкретных оценок выбросов и абсорбции, и в случае необходимости - информацией о деятельности согласно Киотскому протоколу.
2. Следовать *руководящим указаниям по эффективной практике*, содержащимся в *главе 3* (Руководящие указания по эффективной практике для сектора ИЗЛХ) для оценки выбросов и абсорбции парниковых газов для каждого вида землепользования, изменений в землепользовании и резервуара, характерных для данной страны. Схемы принятия решений, содержащиеся в этой главе, определяют выбор метода с точки зрения *уровней*. Структура уровней, используемая в *Руководящих принципах МГЭИК* (уровень 1, уровень 2 и уровень 3), является иерархической, при этом более высокие уровни предполагают более высокую точность данного метода и/или коэффициента выбросов и других параметров, используемых при оценке выбросов и абсорбции. Ключевые категории следует определять в соответствии с руководящими указаниями, содержащимися в *главе 5*, и результатами, которые учитывались при применении схем принятия решений.
3. В некоторых случаях собрать, при необходимости, дополнительные данные (если требуется, применить конкретный уровень) для повышения точности коэффициентов выбросов, других параметров и данных о деятельности.
4. Оценить неопределенности на уровне 95-процентного доверительного интервала, используя секторальную рекомендацию и подробные руководящие указания, содержащиеся в *главе 5*.

<sup>13</sup> Являются ли снижения выбросов или абсорбция дополнительными к тем, которые произошли бы в случае отсутствия проекта.

<sup>14</sup> Решение 17/CP.7, содержащееся в документе FCCC/CP/2001/13/Add.2.

5. Представить информацию о выбросах и абсорбции в информационных таблицах, содержащихся в *приложении 3А.2 к главе 3*, учитывая любые внесенные ВОКНТА изменения<sup>15</sup> и любую дополнительную информацию, приведенную в рамках каждой категории.
6. Осуществлять процедуры ОК/КК согласно описанию, данному в общих руководящих указаниях в *главе 5*, и конкретную рекомендацию по каждой категории, включая документирование и архивирование информации, используемой для подготовки национальных оценок выбросов и абсорбции.

### **Требования Киотского протокола**

Кроме того, при подготовке дополнительной информации для ежегодного представления докладов об изменениях накопления углерода и выбросах и абсорбции парниковых газов в результате деятельности согласно статье 3.3 и статье 3.4 Киотского протокола, составляющим кадастры учреждениям следует:

7. Оценить, в какой степени данные, собранные для существующего национального кадастра (следуя пунктам 1-6 выше), могут удовлетворить потребности в дополнительных данных, изложенные в дополнительных руководящих указаниях, содержащихся в *главе 4* настоящего доклада, учитывая выбор странами определений и видов деятельности, который они сделали согласно статье 3.4, и требования в отношении географического местоположения.
8. В соответствии с этой оценкой собрать или сопоставить любую дополнительную информацию, которая необходима для удовлетворения дополнительных потребностей в данных, используя рекомендацию, данную в *главе 4*, и содержащиеся в ней ссылки на другие главы.
9. Следовать рекомендации, содержащейся в *главе 4*, в отношении докладов и документации при представлении дополнительной информации в докладе о национальном кадастре.

Последовательность составления отчетной информации будет определяться национальными условиями. Например, можно начать с кадастра РКИК ООН (с дополнительной пространственно-территориальной информацией, требуемой для представления докладов согласно Киотскому протоколу) и расширить его до объема представления информации согласно Киотскому протоколу, либо можно использовать систему, которая выдает информацию, предусмотренную как для РКИК ООН, так и Киотского протокола. Точная последовательность пунктов 1-6 и 7-9 не имеет значения, если охвачены главные вопросы.

### **Проекты**

При разработке, оценке и проверке методов измерения и мониторинга изменений накоплений углерода и парниковых газов иных, чем CO<sub>2</sub>, связанных с деятельностью по проектам, участникам проектов, независимым и оперативным учреждениям следует использовать, по мере необходимости, рекомендацию содержащуюся в *главе 4, раздел 4.3*, в общем контексте соответствующих решений КС.

## **1.7 АКТУАЛЬНОСТЬ ДЛЯ ПОЛИТИКИ**

Настоящий Обзор и главы 2, 3 и 5 актуальны для всех стран, когда они готовят оценки выбросов и абсорбции в связи с сектором ЗИЗЛХ, независимо от того, ратифицировали они Киотский протокол или нет. Первые два раздела главы 4 содержат информацию, дополняющую главы 2, 3 и 5, которая имеет отношение только к странам, включенным в приложение I, которые ратифицировали Киотский протокол. Раздел 4.3 (Проекты в области ЗИЗЛХ) касается всех стран, которые будут осуществлять проекты согласно статьям 6 или 12 Киотского протокола.

Хотя многие категории в рамках сектора ЗИЗЛХ хорошо определены и относительно просты для оценки, ЗИЗЛХ представляет собой сложную область, и с самого начала было ясно, что для некоторых категорий выбросов/абсорбции определенные вопросы все еще находятся в стадии рассмотрения. В частности:

- ВОКНТА сформулировал политическую процедуру в отношении учета заготовленных лесоматериалов (ЗЛМ) и представления информации по ним, которая может привести к принятию решений со стороны КС и/или КС/СС.<sup>16</sup> В то же время хотя предположение по умолчанию заключается в том, что резервуары ЗЛМ не увеличиваются, *Руководящие принципы МГЭИК* разрешают включение ЗЛМ в национальные кадастры, если страна может документально подтвердить увеличение существующих запасов долговечной древесины. В этой связи для резервуара ЗЛМ были разработаны *руководящие указания по эффективной практике*. Представленный материал приводится в виде дополнения, а не части основного текста, поскольку ВОКНТА все еще рассматривает данный вопрос. В дополнении не содержится никаких суждений относительно возможных будущих решений, касающихся представления информации или учета.

<sup>15</sup> На своей восемнадцатой сессии ВОКНТА просил Секретариат РКИК ООН разработать общую форму отчетности для ее рассмотрения в консультации с МГЭИК – см. пункт 2 в документе FCCC/SBSTA/2003/10.

<sup>16</sup> Выводы, связанные с выбросами в результате заготовки лесоматериалов и древесных продуктов (Доклад о работе пятнадцатой сессии ВОКНТА, состоявшийся в Марракеше 29 октября–6 ноября 2001 г., пункт 29(m), с. 18). КС/СС -это Конференция Сторон РКИК ООН, действующая в качестве Совещания Сторон Киотского протокола.

- Поселения и водно-болотные угодья относятся к категориям землепользования, для которых в *Руководящих принципах МГЭИК* давались ограниченные методические руководящие указания, однако после составления этих *Руководящих принципов* в 1996 г. была проделана большая научная работа. Это относится также к выбросам газов иных, чем CO<sub>2</sub>, в результате осушения и повторного увлажнения лесных почв. МГЭИК постановила, что для этих категорий и источников должны быть разработаны *руководящие указания по эффективной практике*, отражающие последнюю научную информацию, однако они должны быть представлены в дополнении для указания их предварительного характера. Основной текст по этим разделам обеспечивал достаточную рекомендацию для оценки того вклада, который вносится в национальные кадастры в результате преобразований в эти категории.

Странам нет необходимости готовить оценки для категорий, содержащихся в дополнениях, хотя они могут делать это, если они того пожелают. МГЭИК намерена использовать этот подход для отражения доминирующих научных и политических воззрений таким образом, чтобы предоставлять полезную информацию странам по мере подготовки ими своих кадастров, признавая при этом, что именно КС отводится роль в разработке общих руководящих указаний для предоставления информации о кадастрах и их учете в контексте РККИК ООН.

- *Руководящие принципы МГЭИК* не включают прямым образом потери в результате природных катаклизмов в *управляемых* лесах, хотя игнорирование воздействия этих катаклизмов приведет к переоценке поглощений углерода, рассчитанных по методологии, изложенной в *Руководящих принципах*. В этой связи *Руководящие указания по эффективной практике* содержат руководящие указания в отношении того, каким образом учитывать эти катаклизмы.

В отношении представления отчетности согласно Киотскому протоколу, глава 4 предназначена для обеспечения политически нейтрального научного осуществления соглашения КС7 в плане представления ежегодных докладов.<sup>17</sup> В некоторых случаях для этого потребовалось вынесение решения. В частности:

- При рассмотрении вопроса о географической идентификации фраза «...*географическое местоположение границ районов, которые включают*»<sup>18</sup> толкуется в качестве соответствующей либо концепции выборочной совокупности в пределах географической границы, либо полной нумерации единиц территории, подлежащей изменению накопления углерода и выбросов или абсорбции парниковых газов в результате деятельности, о которой должна быть представлена информация.
- Порядок использования концепции *ключевой категории* и выбор методологии в отношении видов деятельности, осуществляемой согласно статьям 3.3 и 3.4, были разработаны логическим образом, о чем говорится в разделе 1.3 выше, однако это не будет предвосхищать любое решение в отношении того, следует ли рассматривать в качестве ключевых все виды деятельности, осуществляемые согласно статьям 3.3 или 3.4.
- Хотя *эффективная практика* для деятельности, осуществляемой согласно статье 3.4, заключается в соответствии доминирующему виду землепользования, в некоторых случаях (например, системы агролесомелиорации) земля может входить либо в категорию управления лесным хозяйством (которая ограничивается каптажем) либо управления пахотными/пастбищными угодьями (которая подлежит чистому учету). В подобных случаях *Руководящие указания по эффективной практике для ЗИЗЛХ* предлагают странам разработать национальные критерии, которые должны применяться согласованным во времени образом.
- Чистый учет применяется в случае необходимости сравнения между выбросами и абсорбцией в результате избранной деятельности в базовый год и в период действия обязательств, что может привести к сравнению площадей, которые отличаются по размеру. Альтернативные подходы, в том случае если площади изменяются, будут заключаться в нормировании к постоянной площади или сохранении постоянной площади во времени, возможно, площади базового года, хотя этот третий подход привнесет последствия деятельности, не охватываемой Марракешскими договоренностями, и может увеличить неопределенности в результате усложнения оценки.

Разработка решения в рамках Марракешских договоренностей по этим (или фактически любым другим) вопросам будет отведена КС; в то же время МГЭИК полагает, что толкования должны быть приемлемыми благодаря процедуре рецензирования, а также в силу того, что в течение всей подготовки настоящего доклада МГЭИК поддерживала контакт с процессом осуществления Конвенции посредством официальных докладов о ходе работы на сессиях ВОКНТА, участия в параллельных мероприятиях и в практических семинарах. Разработка *Руководящих указаний по эффективной практике для ЗИЗЛХ* является этапом в рамках действующей программы МГЭИК по составлению кадастров, и она будет также содействовать последующим пересмотрам самих *Руководящих принципов МГЭИК*.

<sup>17</sup> Термины оценка, представление отчетности и учет, имеют разное значение. Оценка – это процесс расчета выбросов, а представление отчетности – это процесс представления докладов в органы РККИК ООН. Учет относится к правилам для сравнения выбросов и абсорбции, о которых сообщается, с обязательствами. В *РВЭП2000* и настоящем докладе рассматриваются вопросы оценки и представления отчетности, но не учета, для которого в соответствии с Марракешскими договоренностями были установлены подробные правила.

<sup>18</sup> FCCC/CP/2001/13/Add.3, с. 28, пункт 6(a).